

Zařízení školního stravování Opava

*príspevková
organizace*
Otická 24
746 01 Opava
IČO: 70999627
DIČ: CZ 70999627



ZPRÁVA O ČINNOSTI ORGANIZACE ZA ROK 2010



OBSAH

Úvod.....	3
Vzdělávání pracovníků.....	4
Čerpání mzdových prostředků v HČ a VHČ.....	5
Čerpání prostředků na provoz.....	6
Provedené opravy a rekonstrukce nákup nových zařízení	7
Seznam kontrol.....	8



1. Úvod

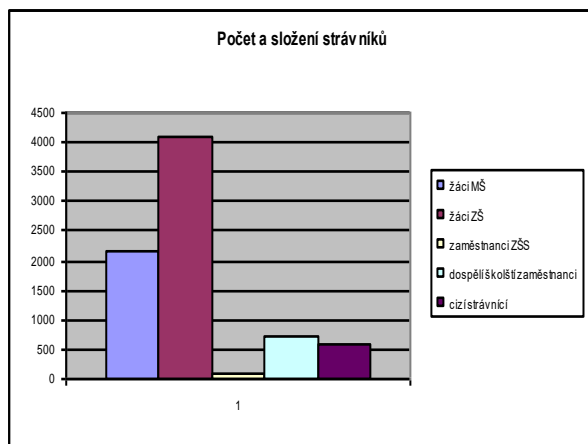
Zařízení školního stravování má 7 organizačních útvarů. Celkový průměrný evidenční počet zaměstnanců je 101,592 z toho přepočtených v hlavní činnosti 88,248 a ve vedlejší činnosti 13,344.

Zařízení školního stravování má mimo svou hlavní činnost také vedlejší činnost – stravování cizích strávníků, stravujeme pracovníky školství, důchodce, zajišťujeme také stravování při různých sportovních akcích, soustředěních, táborech v době prázdnin a od 1.11.2008 závodní stravování pro pracovníky MMO, Celní úřad a OSSZ ve výdejně v areálu Krnovská 71/D.

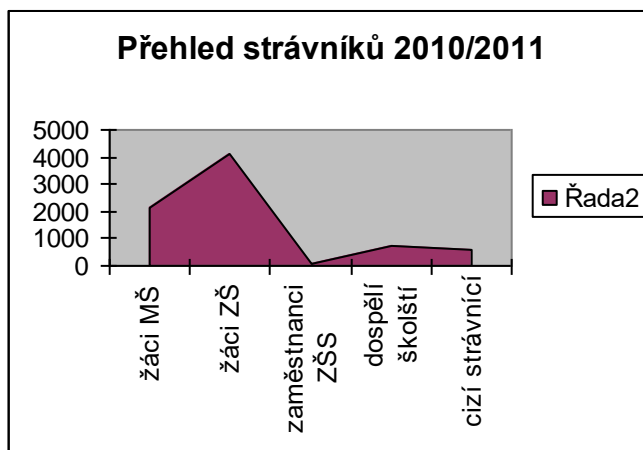
Ve školním roce 2010/2011 stravuje organizace v hlavní činnosti 2162 dětí v MŠ, 4095 dětí v ZŠ, 102 svých pracovníků a 1 pracovníka dozoru.. Ve vedlejší činnosti 721 pracovníků školství, 596 cizích neškolských strávníků.

Přehled o počtu strávníků ZŠS ve školním roce 2010/2011

	děti MŠ	děti ZŠ	vl.zaměstnanci	dozor	prac.školství	Neškolské zaměstnanci
šk.r.2010/2011	2162	4095	102	1	721	596



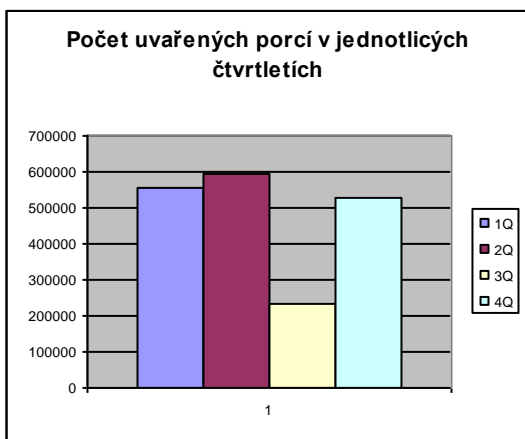
graf. č. 1



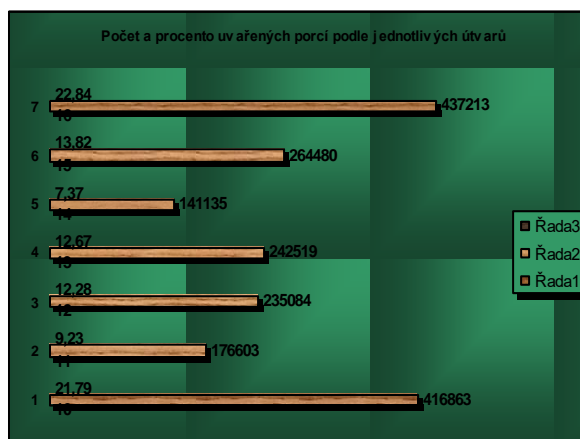
graf.č. 2

V roce 2010 bylo celkem připraveno 1 913 897,- porcí v tomto členění dle druhu a středisek.

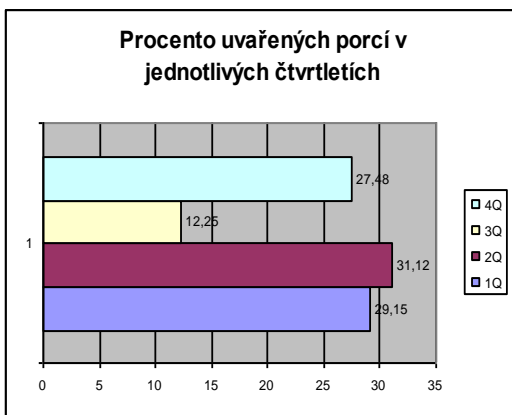
- 10 – organizační útvar Otická 24
- 11 – organizační útvar Mařádkova 11
- 12 – organizační útvar Englišova 82
- 13 – organizační útvar U Hřiště 35
- 14 – organizační útvar E.Beneše 4
- 15 – organizační útvar Šrámkova 4
- 16 – organizační útvar Šrámkova 6



graf. č. 2



graf. č. 3



graf. č. 4

Zařízení školního stravování dováží stravu do 47 výdejních míst MŠ a ZŠ. Na 6 jídelnách + výdejna stravy MMO se vydává pro 7676 strážníků.

2. Vzdělávání pracovníků

Většina našich zaměstnanců se každoročně účastní v rámci zvyšování své kvalifikace a zkvalitňování našich služeb a dle charakteru své práce jednotlivých školení. V uplynulém roce tomu nebylo jinak, celkem proběhlo 15 typů školení s následující účastí.

Přehled školení a vzdělávání

Školení	
BOZ + PO	101
Vema školení mzdy	1
Seminář školní stravování	14
Novela zákona DPH	2
Změny v účetnictví 2010	2
Změny v účetnictví 2010	2
Vema školení mzdy	1
Exekuce na mzdu zaměstnance	1
Školní stravování	7
Seminář školní stravování	7
Ochrana veřejného zdraví ve strav.	75
Účetnictví příspěvkových organizací	2
Seminář mzdy	1
Platové předpisy ve školství	2
Vema školení mzdy	1
Jak správně provést účetní závěrku	1

Rozvoz stravy byl v roce 2010 zajišťován fa. Čedar Opava. Připomínky ze strany odběratelů nebyly žádné. Spolupráce je na dobré úrovni, připomínky a požadavky kladené ze strany ZŠS Opava jsou vyřizovány ihned. Náklady na dopravu za rok 2010 činily 1.132 704 Kč,- bez DPH. Cena dopravy za 1 km činí od 1.7.2004 částku 19,- Kč.

3. Čerpání mzdových prostředků

a/ Hlavní činnost

	Hlavní činnost v mil. Kč
platy	15158
OON	70
odvody + ostatní	5692
celkem	20920

tabulka č. 3

Vratka prostředků zpět do státního rozpočtu 0,- Kč.

b/ Vedlejší činnost

	Vedlejší činnost mil. Kč
platy	2011
odvody + ostatní	747
celkem	2758

tabulka č. 5

Celkové náklady na hrubé mzdy v organizaci činily v roce 2010 částku 17258,05 mil.Kč, zákonné odvody 6587,75 mil. Kč.

Průměrná hrubá mzda v roce 2010 14 340,83 - Kč

4. Čerpání prostředků na provoz

Celkový příspěvek na provoz za uplynulý rok činil 9 579 600,- Kč.

Celkové náklady na hlavní činnost činily k datu 31.12.2010 částku **55 576 614,67** Kč, celkové výnosy ve stejné činnosti ke stejnému datu činily částku **55 576 614,67** Kč, výsledek hospodaření v hlavní činnosti byl k datu 31.12.2010 0,- Kč.

Celkové náklady na provoz vedlejší činnosti činily za rok 2010 **8 697 073,15** Kč, celkové výnosy ve vedlejší činnosti byly ke stejnému datu vy výši **10 044 416,35** Kč. Hospodářský výsledek před zdaněním, představoval ke konci roku částku **1 347 343,20** Kč.

Stav peněžních prostředků v tis.Kč k datu 31.12.2010

BÚ – 9293,345
účet FKSP – 180,879
pokladna – 30,449

stav rezervního fondu - 581,554
stav fondu reprodukce majetku - 2176,039
stav fondu FKSP - 210,839
stav fondu odměn - 102,00

5. Provedené opravy a rekonstrukce a nákup nových zařízení

Na základě usnesení RMO č. 2877/83 RM 10 byl zakoupen na jídelnu U Mařádkova 15 nový plynový kotel 250l. Na jídelně U Hřiště bylo provedeno na základě usnesení RMO 2791/80 RM 10 zastřešení rampy v hodnotě cca 70.000,- Kč a na jídelně Otická byla provedena rekonstrukce sociálního zařízení v celkové hodnotě 494.622,- Kč.

Dále bylo obnoveno strojové zařízení na základě rozhodnutí RMO 2976/86 RM 10 :

- ⇒ Ruční dělička těsta
- ⇒ Robot RE 22
- ⇒ El. sklopná pánev
- ⇒ Škrabka zeleniny
- ⇒ 5 ks nerezových vozíků na zeleninu

V celkové hodnotě 451.996,80 Kč.

Vše bylo hrazeno z prostředků organizace – investičního fondu.

6. Seznam a přehled kontrol

1)

Zařízení školního stravování má uzavřenou smlouvu o poskytování daňového a účetního poradenství s auditorem a daňovým poradcem Ing. Jiřím Turoněm. Součástí této smlouvy v oblasti finanční kontroly a účetnictví je ověření správnosti hospodaření a vedení účetnictví na vybraném vzorku dokladů a zpracování zprávy o tomto ověření 1 x ročně. Kontrola za rok 2010 dne 6.1.2011.

2)

Všeobecná zdravotní pojišťovna - kontrola plateb pojistného na veřejné zdravotní pojištění dne 15.12.2010 . – bez závad.

3)

Okresní správa sociálního zabezpečení v Opavě – kontrola pojistného a plnění v nemocenském pojištění a důchodovém pojištění za období 1.1.2009 – 31.8.2010 provedená ve dnech 29. – 30.9.2010 – bez závad.

V Opavě dne 2.5.2011

Hertlová Bronislava
ředitelka Zařízení školního stravování Opava