



Zařízení školního stravování Opava

příspěvková organizace

Otická 24
746 01 Opava
IČO: 70999627
DIČ: CZ 70999627

Zpráva o činnosti organizace za rok 2006.



OBSAH

1. Úvod.....	1
2. Průměrný plat, nenároková složka.....	3
3. Čerpání mzdových prostředků v HČ a VHC.....	4
4. Čerpání prostředků na provoz.....	5
5. Provedené opravy a rekonstrukce.....	6
6. Nákup nových zařízení.....	7
7. Stav majetku organizace k datu 31.12.2006.....	8
8. Seznam kontrol.....	9
9. Závěr.....	10

1. Úvod

Zařízení školního stravování má 6 odloučených pracovišť. Celkový průměrný evidenční počet zaměstnanců je 97,559 z toho přepočtených v hlavní činnosti 88,427 a ve vedlejší činnosti 9,132.

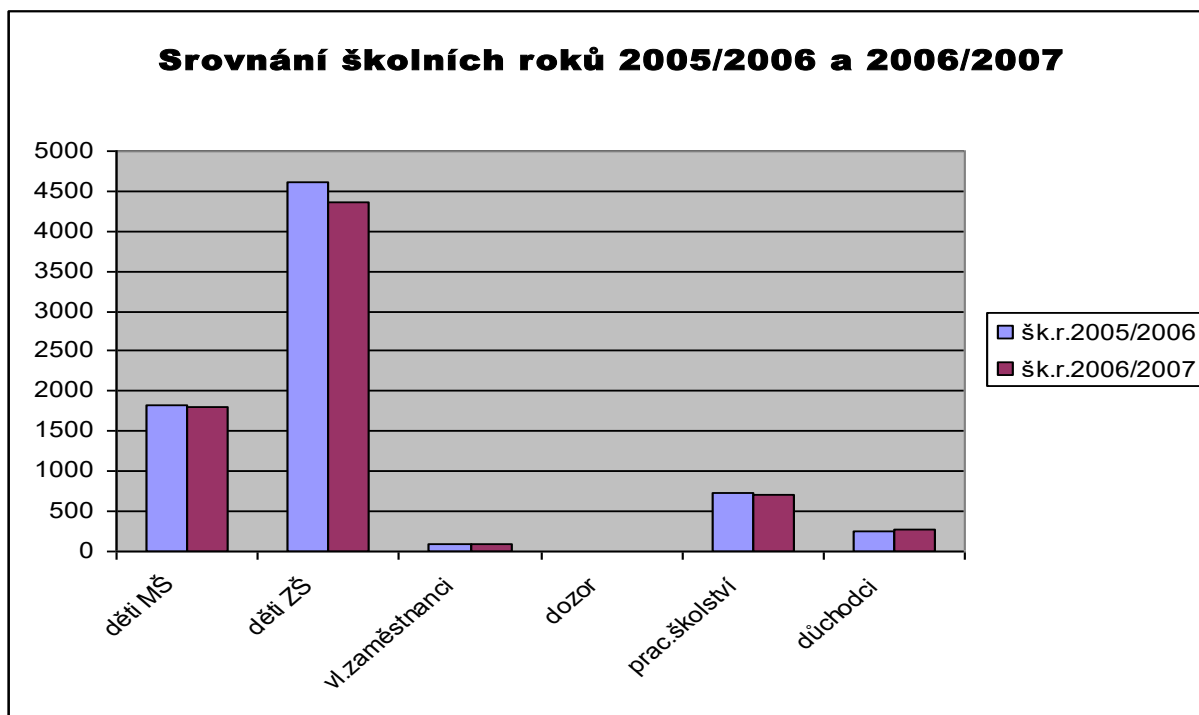
Zařízení školního stravování má mimo svou hlavní činnost také vedlejší činnost – stravování cizích strážníků, stravujeme pracovníky školství, důchodce, zajišťujeme také stravování při různých sportovních akcích, soustředěních a táborech v době prázdnin. V hlavní činnosti připravujeme 88% z celkového počtu porcí a ve vedlejší činnosti 12%.

Ve školním roce 2005/2006 v období měsíců leden-srpen stravovala organizace v hlavní činnosti 1822 dětí v MŠ, 4602 dětí v ZŠ, 99 svých pracovníků a 6 pracovníků dozoru.. Ve vedlejší činnosti 720 pracovníků školství, 256 důchodců. Ve školním roce 2006/2007-02-20 v období září-prosinec se stravovalo 1805 dětí MŠ, 4370 dětí ZŠ, 95 vlastních zaměstnanců. Ve vedlejší činnosti 708 pracovníků školství a 273 důchodců.

Srovnání počtu vydávaných porcí v jednotlivých školních rocích

	děti MŠ	děti ZŠ	vl.zaměstnanci	dozor	prac.školství	důchodci
šk.r.2005/2006	1822	4602	92	6	720	256
šk.r.2006/2007	1805	4370	95	6	708	273

tabulka č. 1



graf. č.1

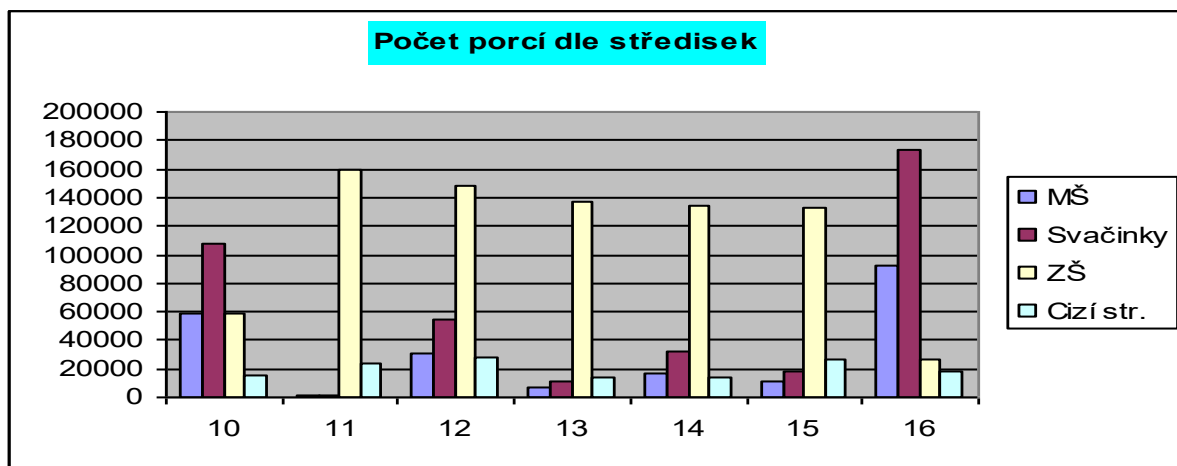
V roce 2006 bylo celkem připraveno 1 553 030 porcí v tomto členění dle druhu a středisek.

- 10 – pracoviště Otická 24
- 11 – pracoviště Mařádkova 11
- 12 – pracoviště Englišova 82
- 13 – pracoviště U Hřiště 35
- 14 – pracoviště E.Beneše 4
- 15 – pracoviště Šrámkova 4
- 16 – pracoviště Šrámkova 6

Počet porcí dle jednotlivých pracovišť.

	10	11	12	13	14	15	16	celkem
MŠ	59198	1141	31409	6440	17356	10693	92075	218312
Svačinky	108114	2036	54768	10984	31817	18834	173018	344803
ZŠ	58149	159602	148157	137494	134770	132452	27058	797682
Cizí str.	15194	23135	27307	14038	13797	26474	17520	137465
	240655	185914	206873	168956	197740	188453	309671	1553030

tabulka č. 2



graf. č.2

Zařízení školního stravování dováží stravu do 45 výdejních míst MŠ a ZŠ. Na 6 jídelnách máme výdej stravy vydává se pro 2359 strážníků.

2. Průměrný plat, nenároková složka

Skladba pracovníků podle profesí k 31.12.2006

1 ředitelka
1 ekonom
1 spis. pracovník
7 vedoucích
8 účetních
7 vedoucích kuchařů
38 kuchařů
23 pracovníků provozu
7 zaučených kuchařů
6 pracovníků dozoru – úvazek 2,25
1 topič

Vývoj průměrného platu zaměstnanců

	r.2005	r.2006	meziroční srovnání v %
<i>průměrný plat v Kč</i>	10535	11134	105,69
<i>průměrná nenároková složka v Kč</i>	1245	1448	116,31
<i>průměrná nároková složka v Kč</i>	9290	9686	104,26

Tabulka č. 3

Vývoj průměrného platu pracovníků oproti loňskému roku 2005, zaznamenal nárůst a to v průměrném platu o 5,69%, což představuje nárůst o 599 Kč, v průměrné nenárokové složce o 16,31% tzn. nárůst o 203,- Kč a v průměrné nárokové složce se plat zvýšil o 4,26% tj. 396 Kč.

Výše osobního ohodnocení je ovlivněna vyplácením úspory za nemoc, která činila v roce 2006 - 3612 dnů pracovní neschopnosti z toho nemoc činila 3501 dnů a zbytek 111 dnů ostatní úrazy. Zařízení školního stravování nemá možnost zajistit zástupy za nemoc, pouze u dlouhodobých nemocí. Jednotlivé pracovnice svým zvýšeným pracovním úsilím a prací přesčas zajišťují plynulý provoz na svých pracovištích. Ušetřenými fin. prostředky za nemoc je pracovnícím posilována nenároková složka mzdy.

Vzdělávání pracovníků

Většina našich zaměstnanců se každoročně účastní v rámci zvyšování své kvalifikace a zkvalitňování našich služeb a dle charakteru své práce jednotlivých školení. V uplynulém roce tomu nebylo jinak, celkem proběhlo 12 typu školení s následující účastí.

Druh školení

Výživa a společnost	8
Školení zdravotvědy	21
Školení hyg. minimum	85
Agentura MOSKA - školení pokladna -	2
Agentura PARIS - školení o cestovních náhradách	1
Agentura FAKTA - školení o odměňování prac. ve školství	2
ASPOS konference školního stravování	4
FAKTA – pracovně právní vztahy	2
RESK – školení FKSP	1
FAKTA – Nový zákoník práce	2
školení o archivaci	1
TPO servis školení BOZP + PO	100

Rozvoz stravy byl v roce 2006 zajišťován fa. Čedar Opava. Přípomínky ze strany odběratelů nebyly žádné. Spolupráce je na dobré úrovni, připomínky a požadavky kladené ze strany ZŠS Opava jsou vyřizovány ihned. Náklady na dopravu za rok 2006 činily 1297 188 Kč,-bez DPH
Cena dopravy za 1 km činí od 1.7.2004 částku 19,- Kč.

3. Čerpání mzdových prostředků

a/ Hlavní činnost – přímé náklady na vzdělávání

	Hlavní činnost v mil. Kč
platy	12431
OPPP	244
odvody + ostatní	5022
celkem	17697

tabulka č. 4

Vratka prostředků zpět do státního rozpočtu 0,- Kč.

Čerpání prostředků na platy a OPPP dle jednotlivých pracovišť

Kraj	Hrubé mzdy bez OON	OON
10	2 304 573,00	27 400,00
11	1 550 894,00	23 380,00
12	1 810 918,00	24 255,00
13	1 444 733,00	18 900,00
14	1 641 502,00	57 279,00
15	1 629 805,00	25 725,00
16	1 329 749,00	2 500,00
17	718 826,00	64 561,00
celkem celé zařízení	12 431 000,00	244 000,00

tabulka č. 5

b/ Vedlejší činnost

	Vedlejší činnost mil. Kč
platy	1318,5
odvody + ostatní	493,1
celkem	1811,6

tabulka č. 6

Celkové náklady na hrubé mzdy v organizaci činily v roce 2006 částku **14 022,18** mil.Kč, zákonné odvody **5188,49** mil. Kč.

4. Čerpání prostředků na provoz

Přidělené prostředky na provoz od zřizovatele činily v loňském roce k 30.9.2006 částku 10 500 000,- Kč v měsíci říjnu bylo schváleno navýšení o 744 360,- Kč. Celkový příspěvek na provoz za uplynulý rok činil **11 244 360,- Kč**.

Celkové náklady na hlavní činnost činily k datu 31.12.2006 částku 49 756 330 Kč, celkové výnosy ve stejné činnosti ke stejnému datu činily částku 49 756 330 Kč, výsledek hospodaření v hlavní činnosti byl k datu 31.12.2006 **0,-**.

Celková náklady na provoz vedlejší činnosti činily za rok 2006 5 977 510,- Kč, celkové výnosy ve vedlejší činnosti byly ke stejnému datu vy výši 6 629 950,- Kč. Hospodářský výsledek po zdanění, představoval ke konci roku částku **554 580,- Kč**.

Podíl nákladů vedlejší činnosti k celkovým nákladům představuje 12%.

Stav peněžních prostředků v tis.Kč k datu 31.12.2006

BÚ – 5 965,11
účet FKSP – 43,80
pokladna – 30,05

stav rezervního fondu - 1889,33
stav fondu reprodukce majetku - 851,86
stav fondu FKSP - 69,84
stav fondu odměn - 17,00

5. Provedené opravy a rekonstrukce

V uplynulém roce byly provedeny tyto stavební úpravy:

- 1/ oprava obkladů, oprava vodovodního potrubí a odpadního potrubí, oprava elektroinstalace, oprava kanalizačních poklopů včetně dlažby na pracovišti U hřiště 35**
celková cena bez DPH.....**153 630,-**
- 2/ rekonstrukce místnosti na přípravu masa a škrabky na brambory na pracovišti**
Englišova 82
celková cena bez DPH.....**168 012,-**
montáž příčky..... **26 232,-**
- 3/ oprava ohřevu vody a vytápění, kolaudační rozhodnutí z 10.6.2006, pracoviště Otická 24**
celková cena bez DPH.....**68 276,10**
- 4/ stavební úpravy objektu Zařízení školního stravování, pracoviště Otická 24, schváleno usnesení Rady Statutárního města Opavy, č. 2708/71 RM06**
celková cena bez DPH.....**834 377,-**
- 5/ oprava havárie vody Mateřská škola**
celková cena bez DPH.....**60 875,-**

6. N á k u p n o v ý c h z a ř í z e n í

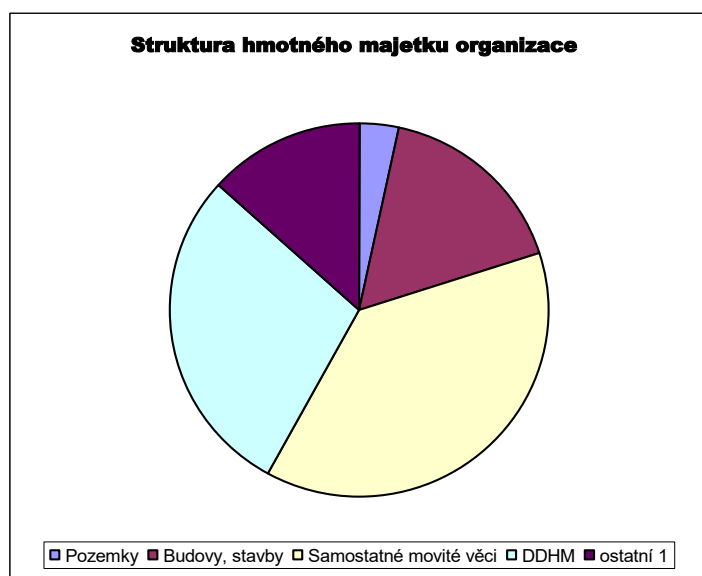
1/ nákup myčky - pracoviště U Hřiště 35 celková cena bez DPH.....	171 449,-
2/ nákup 2 plynových kotů 100l - pracoviště Otická 24 celková cena bez DPH.....	234 415,60
3/ nákup fritézy velkoobjemové+příslušenství – pracoviště Englišova 82 celková cena bez DPH.....	53 160,-
4/ nákup plynového konvektomatu – pracoviště Otická 24 celková cena bez DPH.....	375 977,-
5/ nákup vybavení jídelny stoly a židlemi – pracoviště Šrámkova 4 celková cena bez DPH.....	251 011,78
6/ nákup vybavení jídelny stoly a židlemi – pracoviště Englišova 82 celková cena bez DPH.....	279 596,20
7/ nákup vybavení jídelny stoly a židlemi – pracoviště U Hřiště 35 celková cena bez DPH.....	218 180,40

7. Stav majetku organizace k datu 31.12.2006

Přehled stavu majetku organizace v tis. Kč k datu 31.12.2006

Škola:	Dlouhodobý hmotný majetek					Dlouhodobý nehmotný majetek		
	Pozemky	Budovy, stavby	Samostatné movité věci	DDHM	ostatní 1	software	DDNM	ostatní 2
<i>Aktuální stav veškerého majetku</i>	1 409,60	6 783,80	15 605,88	11 817,53	5 429,62	0,00	390,82	104,20

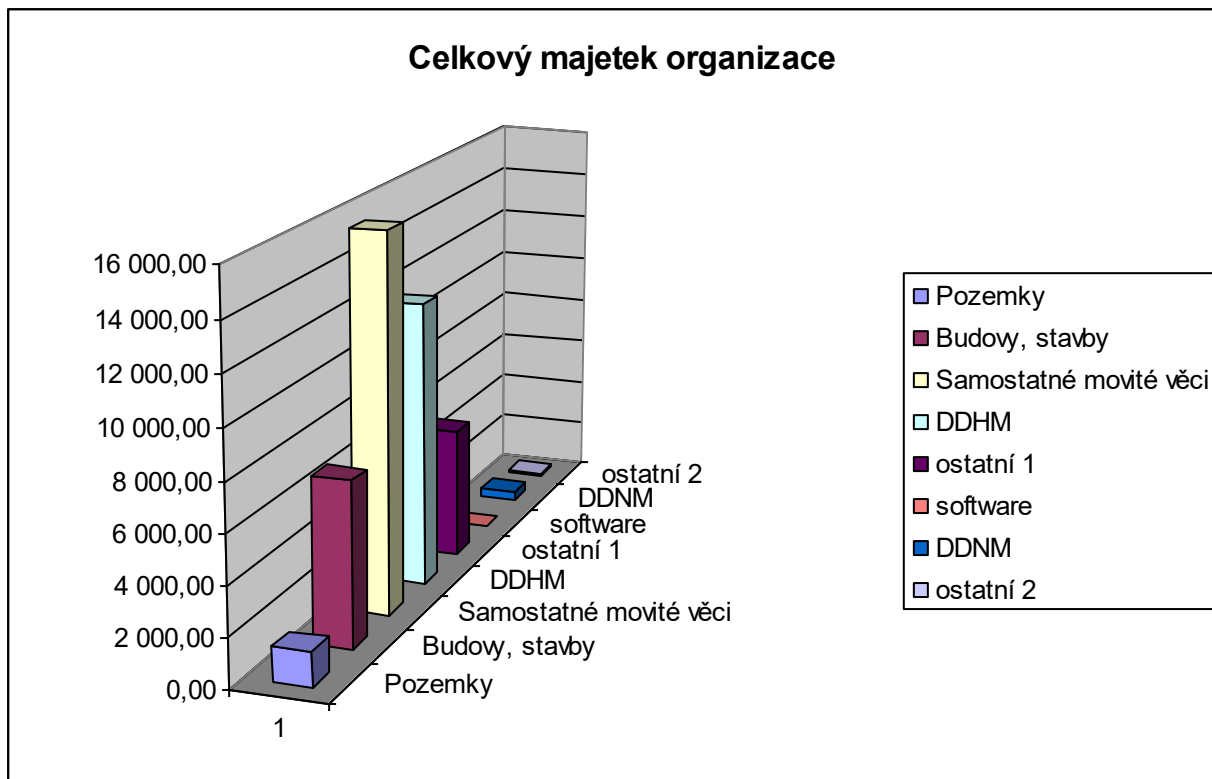
tabulka č. 7



graf. č. 3



graf. č.4



graf. č. 5

8. Seznam a přehled kontrol

Zařízení školního stravování má uzavřenou smlouvu o poskytování daňového a účetního poradenství s auditorem a daňovým poradcem Ing. Jiřím Turoněm. Součástí této smlouvy v oblasti finanční kontroly a účetnictví je ověření správnosti hospodaření a vedení účetnictví na vybraném vzorku dokladů a zpracování zprávy o tomto ověření 1 x ročně.

Za rok 2006 byla kontrola provedena dne 12.12.2006.

Závěr: V souvislosti s provedenou kontrolou není nutno přijímat žádná významná opatření.

Dne 9.11.2006 byla provedena kontrola Finančního úřadu v Opavě – ve věci ověření údajů v DPH k DPH za zdaňovací období III.Q/2006.

Závěr. Bez závad

V termínu od 7.6.-30.6.2006 byla provedena kontrola Statutárního města ve věci hospodárného a efektivního vynakládání finančních prostředků a prověření účinnosti vnitřního kontrolního systému.

Závěry této kontroly byly v termínu odstraněny.

V Opavě dne 22.2.2007

**Hertlová Bronislava
ředitelka PO**